

ひばり



ほしいも図鑑

「茨城県手話言語の普及の促進に関する
条例」を議員提案により制定しました

P 4

P 2、3

甘くてジューシー
赤い宝石「いばらキッス」
ぜひご賞味ください!



茨城県知事
大井川 和彦

特 集 | ほしいも ㊦鑑

ほしいもの品種・原料について
 ㊦ 県産地振興課
 ☎029(301)3950

ほしいもの販売所について
 ㊦ 県販売流通課
 ☎029(301)3966

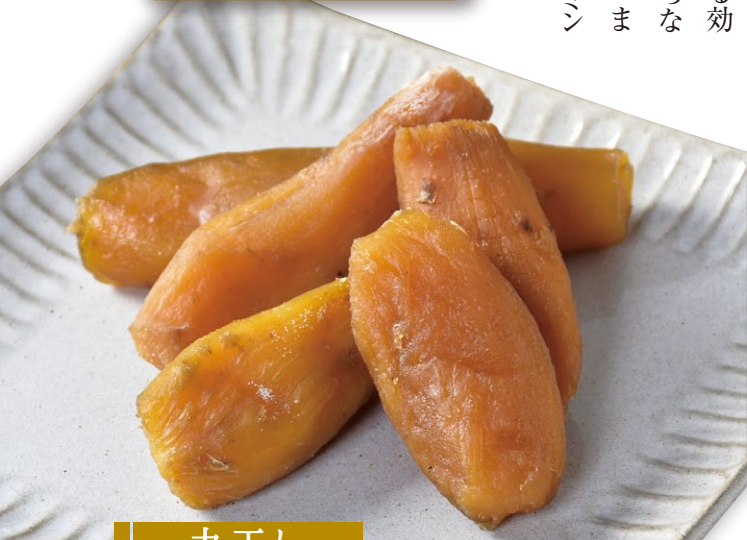
日本一！全国シェア9割を誇る茨城のほしいも

本県では、ひたちなか市や那珂市、東海村を中心に、火山灰由来の水はけの良い土壌や冬季の長い晴天など、恵まれた環境でほしいもが作られています。

原料のサツマイモ自体栄養が豊富ですが、ほしいもは、乾燥によりさらに栄養成分が凝縮されています。エネルギー源となる炭水化物はもちろん、腸内環境を整える効果があるといわれる食物繊維や、日本人に不足しがちなミネラルのカリウム、カルシウムのほか、鉄分も豊富です。また、ビタミンB₆や、加工する工程でやや減りますがビタミンCも含まれています。



ほしいもの種類



丸干し

ほしいもの大産地ならではのご当地ほしいも

蒸したサツマイモの皮をむき、そのまま干したものです。平干しに比べ厚い分、乾燥に2~3倍の2週間程の期間がかかり、希少で高級。極上の甘さと軟らかさが特徴です。特に水分量の多い内側は、ねっとりとした独特の食感が楽しめます。「サツマイモの凝縮したおいしさを味わえる」と、根強いファンも多くいらっしゃいます。

「蒸す」「切る」「乾燥させる」という工程一つ一つに熟練の技が光るほしいもは、砂糖や添加物を一切使用しないので、自然の甘さを楽しむことができ、安心して召し上がれます。

ほしいもが できるまで

1 サツマイモの収穫



2 貯蔵による糖化

貯蔵施設に原料イモを保管し、でんぷんが徐々にシヨ糖に変わり、甘みが増すのを待ちます。



3 洗浄、選別

機械にサツマイモを入れ、水を掛けながら泥を落とします。サイズによって分けられます。



4 蒸す

蒸気で60~90分サツマイモを蒸します。ふかしすぎても甘みが抜けてしまうので、品種やサイズによって蒸し加減を調整します。



5 皮むき、スライス

ヘラなどで一本一本丁寧に皮をむき、ピアノ線を枠に張った「つき台」と呼ばれる切断機を使いスライスします。



6 乾燥

干し網の上に一枚ずつ丁寧に並べます。乾燥の方法は、ビニールハウスでの天日干しや機械乾燥などがあります。



7 完成

乾燥を終えたほしいもを梱包して、出荷します。

撮影協力：株式会社幸田商店（ひたちなか市）

絶品 ほしいも春巻き



パリパリの皮と、もちもちのほしいもの食感が楽しめます。溶けたチーズとの相性も抜群

〈材料〉	
ほしいも	8枚
ベーコン	4枚
トマト	1/2個
玉ネギ	1/4個
ピーマン	1個
スライスチーズ	4枚
春巻きの皮	8枚
塩・こしょう	少々
サラダ油	適量

- 〈作り方〉
- ①ベーコン、玉ネギ、ピーマンを千切りにし、塩・こしょうで炒める。
 - ②半分の長さに切ったほしいもと、薄切りのトマト、①、チーズを春巻きの皮で包み、色よく揚げる。
 - ③お好みでケチャップとソースを混ぜたものや、マスタードなどを添える。

平干し

ほしいもの定番

手の平くらい大きさのものが見栄えが良く人気ですが、糖化が進みやすいのは、実は小ぶりなサツマイモの方です。白い粉が吹いているのは、糖分が表面に浮き出て結晶化したもの。甘くおいしいほしいもの証です。オーブントースターなどで少し加熱すると、グツと甘みが増しておいしくなります。

お好みのほしいものを召し上がられ

いずみ (泉13号)

幻の品種

育ちにくく、手間がかかる希少な品種。濃厚な甘みと軟らかな食感で、粘り気も強く、ファンの間では「いもいもしい」と表現されることも。



タマユタカ

昔ながらの品種

ほしいものと共に歴史を歩んだスタンダードな品種。昔ながらの定番で、飽きが来ない味わいです。

サツマイモの 品種



べにはるか

近年人気の品種

鮮やかな黄金色で、甘みが強く、しっとりとした食感。焼きいもにしてもおいしい品種です。

いばらきイチゴおもてなしフェア2019

県産イチゴを使ったスイーツを、ホテルや飲食店、菓子店で味わうことができます。

今が旬！七彩に香り立つイチゴを、ぜひお召し上がりください。

開催期間▶

1月26日(土)~3月3日(日)

実施店の情報は「いばたべ」で検索

県販売流通課
☎029(301)3966



昨年度のフェアの一例

ほしいもの歴史

本県でのほしいもの製造は、那珂湊(現ひたちなか市)で始まりました。湊町のせんべい屋・湯浅藤七さんが1908年にほしいもの製造を始め、同じ頃、那珂湊に程近い阿字ヶ浦の小池吉兵衛さんも製造を始めました。

この2人の人物のサツマイモの栽培・加工方法により、茨城のほしいもの造りが広まったそうです。



大正~昭和初期の那珂郡甘藷切干業組合のほしいもの広告

手話は「言語」の一つです

「茨城県手話言語の普及の促進に関する条例」を議員提案により制定しました

手話は、手指や体の動き、表情を使って表現する視覚的な言語です。

県では、昨年9月に「茨城県手話言語の普及の促進に関する条例」を議員提案により制定しました。

手話への理解や普及を進め、日常生活や社会生活において、手話を使って容易に必要な情報を得たり、コミュニケーションを取ったりすることのできる社会の実現を目指しています。

☎ 県障害福祉課 ☎029(301)3363 FAX029(301)3370

◆条例の目的

手話が言語であるという認識に基づき、手話の普及などに関する施策を総合的かつ計画的に推進し、手話を使う方もそうでない方も、相互に尊重し合いながら共生する社会の実現を目指す。

◆それぞれの役割

県・市町村 手話の普及に関する施策の実施に努める。

事業者 手話を使う方を雇用する時やサービスを提供する時、合理的な配慮を行うよう努める。

県民 手話に対する理解を深める。

◆手話の普及に向けた県の主な具体策



学ぶ機会の確保

初心者向け体験講習会の開催など



事業者に対する情報提供や助言

手話を使う方への配慮を行っている事業者の取り組み事例の紹介など



手話を使った情報提供の充実 手話通訳者やその指導者の確保・技術向上

手話通訳者養成の強化、スキルアップ講座の開催など

手話を使ってみよう

手話を使うときは、手指の動きだけでなく、目線や表情、体の向きなども大切な表現となります。簡単なあいさつができるだけでも、手話を使う方とのコミュニケーションが取りやすくなります。

●こんにちは



① 人差し指と中指を重ね、額の中央に当てます。(時計が正午を指す様子です)



② 人差し指を向かい合わせに立ててから、折り曲げます。

●ありがとう



左手の甲に右手を乗せ、右手を上げながら頭を下げます。

●うれしい



両手を開いて胸の正面で交互に上下させます。

いきいき茨城ゆめ国体・ゆめ大会のおもてなし・応援をしよう！

●茨城(へ)



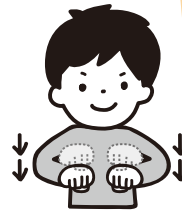
両手を胸で交差させ、そのまま両手で反対側の肩をパッパッと払います。「(みの)」を表現しています

●ようこそ



お客さんを奥へお通しするように、両手の平を上に向けて右から左に動かします。

●頑張っ！



両手をグーにして肘を横に張り、こぶしを2回力強く下ろします。





知っていますか? 「保育ママ」/ 家庭的保育のご案内

家庭的保育は、主に保育ママ(家庭的保育者)の居宅という家庭的環境で行われる、市町村の認可を受けた公的な保育です。保育を行うのは「子育て支援員研修」を修了した保育士です。また、保育士の資格を保有していない場合も、講義と保育実習による認定研修を修了し、「保育士と同等以上の知識や技術を持つ」と市町村長に認められることで、保育者となることができます。

☎ 県子ども未来課 ☎029(301)3252

◆メリット

◆きめ細やかな少人数保育

子ども一人一人の発達状況や、体質・体調に柔軟に対応します。



◆家庭的な環境と異年齢保育

温かみのある環境で、きょうだいのような関係を築きながら一緒に育ちます。

◆保育ママとの親密感

いつも同じ保育者なので、子ども・保護者ともに信頼関係を築きやすい環境です。



◆利用するには?

利用対象者 市町村が保育の必要性を認定した、0~2歳の子ども(3歳になって初めての3月31日まで)

保育場所 保育者の居宅などに整備された専用の保育室

定員 1人の保育者に子ども3人まで(補助者とともに保育する場合5人まで)

保育料 保育所と同額(保護者の収入により異なる)

*家庭的保育は、現在県内の5市町(水戸市、常総市、常陸太田市、つくばみらい市、阿見町)で実施されています。この地域で利用を希望される方は、各市町の保育を担当する窓口へお問い合わせください。

一日の流れ

モデルケース

出典:NPO法人家庭的保育全国連絡協議会「もっと知りたい!家庭的保育」



毎朝、子どもの健康状態と昨日からの様子を確認します。



毎日散歩をしたり、庭、公園などで外遊びをします。



子どもたちが寝ている間も定期的に呼吸確認(SIDSへの対応や窒息防止)を行います。*SIDS:乳幼児突然死症候群



お迎えまでもうひと遊び。



友達や保育者と遊んだりおもちゃで遊んだり、一人ひとりが好きな遊びをします。



みんなで一緒に食べると食事が楽しくなります。



補食として、必要なエネルギーと栄養素を合わせたおやつを提供します。



連絡帳を渡して、1日の子どもの様子を伝えます。

「保育ママ」になりたい・興味がある方へ

家庭的保育事業「起業(意向)者向けセミナー」

日時 ▶ 3月4日(月)13時30分(予定)

場所 ▶ 県庁舎9階(水戸市)

内容 ▶ 家庭的保育事業の制度の説明、ノウハウの取得支援 ほか

参加費 ▶ 無料

☎ 県子ども未来課
☎029(301)3252



家庭的保育の運営費は、市町村から補助が受けられます!

保育施設で働くことに興味がある方へ

「いばらき保育人材バンク」では、保育施設で働くことに興味がある方を対象に、保育関連のお仕事相談会を開催します。

○2月19日(火) 10時30分~16時(10時~受付)
イオンモールつくば イオンホール(つくば市)

○2月26日(火) 10時30分~16時(10時~受付)
イオンモール水戸内原 イオンホール(水戸市)

参加費 ▶ 無料

☎ マンパワーグループ(株)つくば支店
☎0120(604)148



お知らせひろば

☎……問い合わせ先 ㊟……申し込み先
 🌐……ホームページ

催し物

いきいき茨城ゆめ国体・大会を文化プログラムで盛り上げよう

茨城国体・大会の開催に合わせて、本県の文化を全国に発信する各地域の「茨城国体・障害者文化プログラム」を紹介・応援するイベントを開催します。世界のチョコレート販売やダンスポカールユニット「NEVA GIVE UP」のステージ(10日(日))など、さまざまなイベントも実施します。

開催期間▶2月7日(木)～10日(日)

場所▶県庁舎2階(水戸市) ※参加無料、申し込み不要

🌐県国体・障害者スポーツ大会局
 総務企画課 ☎029(301)5402
 🌐「茨城国体・大会」で検索

募集

G20をサポートしよう

「G20茨城つくば貿易・デジタル経済大臣会合」が、6月8日(土)・9日(日)に、つくば国際会議場(つくば市)で開催されます。



G20各国の歴史・文化・食に関連する、または本会合のテーマ*に関連するイベント・学習会などを、サポート事業として募集します。詳しくは、県ホームページをご確認ください。

*テーマ:自由貿易の推進、IoT、AI等の革新的技術など

募集期間▶3月31日(日)まで

🌐・㊟G20茨城つくば貿易・デジタル経済大臣会合推進協議会事務局
 ☎029(301)2855
 🌐「G20茨城 サポート事業」で検索

東海第二発電所の安全対策に関する住民説明会および意見募集

県では、東海第二発電所の半径30km圏内の市町村に在住・通勤・通学されている方(当日空席があれば、それ以外の県民の方も参加可)を対象に、同発電所の新規規制基準適合性審査などの結果に関する住民説明会(説明者:原子力規制庁)を開催しています。また、県民の方から、安全対策に関するご意見を募集しています。詳しくは、県ホームページをご確認ください。

●住民説明会開催日

2月2日(土)(日立市)、7日(木)(ひたちなか市)、13日(水)(常陸太田市)、17日(日)(水戸市)

●意見募集

募集するご意見▶

東海第二発電所における安全対策に関する科学的・技術的なご意見

募集期間▶3月15日(金)まで

提出方法▶郵送、FAXまたは電子メール



🌐県原子力安全対策課 ☎029(301)2916
 🌐「東海第二発電所住民説明会 茨城県」または「東海第二発電所意見募集 茨城県」で検索

案内

茨城空港から台北便、ソウル便をご利用ください!

茨城空港では、タイガーエア台湾による台北便が毎週木・日曜日の週2便、イースター航空によるソウル便が毎週火・木・土曜日の週3便で運航中です。多彩なツアー商品が販売されておりますので、ぜひ茨城空港からの旅をお楽しみください。



台湾
 幻想的な街並みの「九份」



韓国
 約600年の歴史を持つ「昌徳宮」

🌐県空港対策課 ☎029(301)2761
 🌐「茨城空港 ツアー」で検索

東日本大震災の支援金について

東日本大震災で住宅被害(全壊、大規模半壊、半壊で解体)を受けた世帯を対象とする被災者生活再建支援金の申請期間が、一部地域で延長になりました。

○水戸市、日立市、常陸太田市、北茨城市、取手市、ひたちなか市
 基礎支援金:平成31年4月10日(水)まで(変更なし)
 加算支援金:平成32年4月10日(金)まで

○神栖市
 基礎支援金:終了
 加算支援金:平成32年4月10日(金)まで

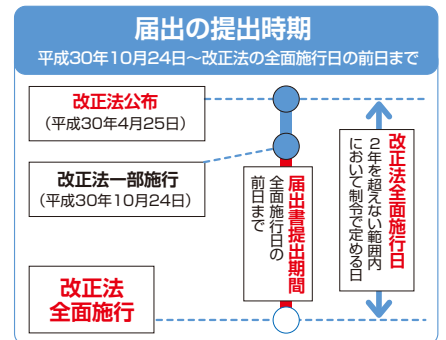
○石岡市、笠間市、潮来市、那珂市、稲敷市、銚田市
 基礎支援金:終了
 加算支援金:平成31年4月10日(水)まで(変更なし)

※基礎支援金:住宅の被害程度に応じて支給
 加算支援金:住宅の再建方法に応じて支給
 お早めに申請してください。

🌐各市または県防災・危機管理課
 ☎029(301)2879

全ての古物商は「主たる営業所等の届出」が必要です

古物営業法が改正になり、古物営業を続ける予定の古物商は「主たる営業所等の届出」を行う必要があります。届出は、主たる営業所の所在地を管轄する警察署の生活安全課(係)で行ってください。(改正法全面施行日の前日※までに届出を行わないと、営業許可が失効します。)
 ※改正法全面施行日は未定です。



🌐各警察署または
 県警生活安全総務課
 ☎029(301)0110



届出様式はこちら

広告

春は引越シーズンです

3月中旬から4月上旬は、進学・就職・転勤などで1年の引越件数の約3分の1が集中します。希望日に荷物が運べないようなことも予想されます。安心して依頼できる茨城県トラック協会の事業者へ、できるだけ早めにご相談ください。

は、引越事業者優良認定制度の基準を満たして認定された事業者のトラックに貼ってあります。

一般社団法人 **茨城県トラック協会**

〒310-0913 水戸市見川町2440-1 TEL 029-303-6363 FAX 029-243-5936
 ホームページ <http://www.ibatokyo.or.jp>

輸送相談所

県北支部(高萩市)……………0293-23-1779	県南支部(取手市)……………0297-83-3511
日立支部(日立市)……………0294-22-0510	水戸総支部(筑西市)……………0296-22-4541
水郡線支部(大子町)……………0295-72-0256	常総支部(下妻市)……………0296-43-0991
常陸那珂支部(ひたちなか市)…029-285-3711	古河支部(古河市)……………0280-92-3341
水戸支部(水戸市)……………029-212-3812	県西支部(坂東市)……………0297-34-3331
石岡支部(石岡市)……………0299-23-7811	鹿行支部(行方市)……………0299-55-0155
土浦支部(かすみがうら市)…029-828-1875	

茨城県トラック協会
 マストネットキャリアーズ
はとぼろ

催し物ガイド



県近代美術館 2月9日(土)~3月24日(日)

開館30周年記念 茨城県近代美術館名品展 「ザ・ベスト モネ、ルノワール、 大観から鬚嘸まで」

本展では当館のコレクション約4,000点の中から、えりすぐりの名品約100点を一堂に展示します。横山大観の代表作「流燈」やルノワール「マドモワゼル・フランソワ」をはじめ、日本画の小川芋銭、洋画の中村彝や佐伯祐三、印象派絵画のモネなど、当館のスター級の作品が勢ぞろいします。



横山大観
「流燈」
1909年

〈入館料〉一般600円、満70歳以上300円、高・大生360円、小・中生240円
※2月20日(水)、3月20日(水)は満70歳以上の方無料
☆2月12日(火)は休館、「水戸の梅まつり」の会期中(2月16日(土)~)は無休
水戸市千波町東久保666-1 ☎029(243)5111 ㊟029(243)9992

県天心記念五浦美術館 2月23日(土)~3月24日(日)

企画展「再興第103回院展 茨城五浦展」

「再興第103回院展」の出品作の中から田淵俊夫や那波多目功一らの作品をはじめ、各賞受賞作品や県ゆかりの作家の作品など65点を紹介します。



田淵俊夫「厳島神社」

〈入館料〉一般620円、満70歳以上310円、高・大生410円、小・中生210円
北茨城市大津町椿2083 ☎0293(46)5311 ㊟0293(46)5711

県つくば美術館

美術講演会「法隆寺金堂壁画修復再現事業を知る」

2月9日(土) 13時30分~15時30分 〈参加料〉無料

講師:太田 圭氏(筑波大学芸術系教授)

1949年に火災で焼失した法隆寺金堂の壁画は、1970年の再現模写でよみがえりました。わずか1年で完成された模写の技法と材料、携わった多くの日本画家について、48年前の記録映像とともに紹介します。

つくば市吾妻2-8 ☎029(856)3711 ㊟029(856)3358

利用案内

(県立図書館を除く)

- 開館時間/9時30分~17時(入館は16時30分まで)
- 月曜休館(祝日・振替休日の場合はその翌日)
- 障害者手帳、指定難病特定医療費受給者証などをお持ちの方、未就学児は入館無料。満70歳以上の方は入館料減免(健康保険証、運転免許証などを持参してください。)
- 毎週土曜日は、高校生以下無料(春・夏・冬休み期間中は除く。)

県立歴史館 2月9日(土)~3月24日(日)

収蔵品展「メノツケドコロ -見えない部分をのぞいてみよう!-」

ガラスケースに並んだ資料は、通常、来館者に「正面」を向けています。しかし、博物館の調査や研究では、資料をさまざまな角度から見つめ、材質や細かな書き付けなどにも注目します。普段目にすることの少ない資料の裏側を、ぜひご覧ください。



「火消半纏」
裏側の武者絵
(当館蔵)

〈入館料〉一般150円、満70歳以上70円、大学生80円、高校生以下無料
水戸市緑町2-1-15 ☎029(225)4425 ㊟029(228)4277

ミュージアムパーク県自然博物館 2月16日(土)~6月9日(日)

第74回企画展「体験! 発見! 恐竜研究所 -ようこそ未来の研究者-」

30年ほど前まで、恐竜は皆うろこで覆われた爬虫類であると考えられていました。しかし、1996年以降、羽毛が生えた恐竜の化石が多数発見され、さまざまな恐竜がまるで鳥類のように羽毛をまとった姿で復元されるようになりました。本展では、恐竜研究の歴史や最新の分類に関する話題、日本の恐竜研究などについて紹介します。



ティラノサウルス
頭骨レプリカ
(白亜紀/アメリカ)

〈入館料〉一般740円、満70歳以上370円、高・大生450円、小・中生140円
坂東市大崎700 ☎0297(38)2000 ㊟0297(38)1999

県陶芸美術館 3月10日(日)まで

企画展「愛のヴィクトリアン・ジュエリー」

〈入館料〉一般720円、満70歳以上360円、高・大生510円、小・中生260円
笠間市笠間2345(笠間芸術の森公園内) ☎0296(70)0011 ㊟0296(70)0012

県立図書館

第17回読み聞かせコンクール

2月2日(土) 9時30分~16時30分

ご自由に観覧できます(出場者の募集は終了しました)

水戸市三の丸1-5-38 ☎029(221)5569 ㊟029(228)3583

■開館時間/平日:9時~20時、土日祝:9時~17時

■2月の休館日/4、12、18、25、28日

広告

平成31年度 県民交通災害共済

県内全市町村で運営する助け合いの制度

年会費

一般 **900円**
中学生以下 **500円**

県内に住民登録があれば、
どなたでも加入できます

交通事故で死傷した方に
通院3日から
見舞金をお支払します

見舞金
最高 **100万円** (死亡)
~2万円

2/1~
加入受付開始

お申込み・お問合せは、お住まいの市役所・町村役場へ
実施機関:茨城県市町村総合事務組合 TEL.029-301-1241



知事コラム Where there's a will, there's a way.

～ 意志あるところに道は開ける ～

人口10万人当たりの医師数が全国ワースト2位の本県。国の推計では、遅くとも2030年代前半には医師数は充足すると見込まれていますが、地域偏在などの課題は依然として残り、団塊の世代が75歳以上となるいわゆる2025年問題も乗り越えなければなりません。

この状況を一刻も早く打開すべく、昨年2月に「医師不足緊急対策行動宣言」を公表し、これまでさまざまな対策に取り組んできました。

医科大学等の新設・誘致に向けた要望活動や将来の県内勤務を条件にした医師修学資金貸与枠の拡大、医学部進学に係る在学中実質金利ゼロの教育ローンの創設、そして、この4月からは県内の5つの県立高校・中等教育学校に医学コースを新設することとしました。

また、国内外で活躍され、豊富な人脈を持ち、本県にゆかりのある著名な医療関係者を「いばらき医療大使」として委嘱する制度も始めました。昨年末には、4人目の大使として、徳田安春先生（群馬沖縄臨床研修センター長）に委嘱を行い、本県の医療情報の発信や、本県での勤務を希望する医師等の紹介などにご協力をお願いしたところでした。

医師確保に当たっては、早急に対応が必要な医療機関や診療科を選定し、優先順位をつけて手を尽くしたいと考えております。

県民の皆さんが、安心して本県で医療を受けられるよう、今後とも引き続き、全力で医師確保対策に取り組んでまいります。

茨城県知事 大井川 和彦



筑波大学教授として水戸協同病院勤務、NHKの番組「総合診療医ドクターG」出演のご経験もある徳田安春先生に「いばらき医療大使」を委嘱



一人でも多くの医師に、県内で勤務いただけるよう協力をお願いしました

知らないなんて、 もったいない!

和田 千永子さん（いばらき大使、水戸大使、常総ふるさと応援隊）

東京都目黒区で生まれ育ち、40年前に取手市に居を構えました。初めて茨城に来た時には、自然が豊かで、野菜が豊富でおいしく感動したものです。

私は、15年以上、目黒区で県銘柄豚肉「ローズポーク」のおいしさを知ってもらう宣伝普及活動に携わり、目黒でのローズポーク加工品の販売や産地見学会の開催、また、東日本大震災以降は、茨城の農林水産物への風評被害を払拭するためのイベントの開催などに取り組んでまいりました。私の願いは、茨城県と東京都目黒区の交流を深めることです。

茨城には、自然や食、歴史など、素晴らしい財産がたくさんあります。身近にあって見過ごしがちな「お宝」に、ぜひ一度、立ち止まって注目してみたいかがでしょうか。



震災後に行われた目黒区民まつりで掲げられた横断幕



「目黒区と茨城県との産直事業40周年記念祝賀会」で挨拶する和田さん（目黒雅叙園にて）

このコーナーでは、転勤や移住などで茨城に来られた方に、茨城に抱いた印象や感じた魅力を紹介していただきます。

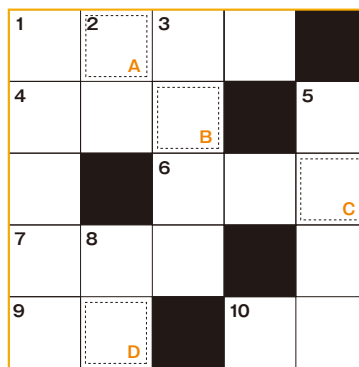
ひばりクロスワードパズル

正解者の中から抽選で10人の方に、すてきなプレゼントが当たります。

今月号はこれ!

県オリジナル品種 「いばらキッス」

8年という歳月をかけ、1万種類の株の中から選抜された「いばらキッス」。香りが豊かで、濃厚な甘みとコクがあり、酸味とのバランスが良いのが特徴です。本県の赤い宝石「いばらキッス」を、ぜひご賞味ください。



答え	A	B	C	D
----	---	---	---	---

1月号の答え：たこあげ
たくさんのご応募ありがとうございました。

【タテのカギ】

- 〇〇〇〇〇は、居宅などで家庭的保育を行います（ヒント：5ページ）
- イネ科の多年草。ゴルフ場などに敷かれていて、本県は日本一の作付面積を誇る
- 広告や書籍の挿絵や図解の略称
- 郵便や電信、電話などによって意思や情報を通ずること。〇〇〇〇教育
- 実力をやたらと表に現さないことのため「能ある鷹は〇〇を隠す」

【ヨコのカギ】

- 本県を代表する特産品である〇〇〇〇は、全国シェア9割を誇ります（ヒント：2ページ）
- 今月号の正解者プレゼントは、〇〇〇キッス。表紙のいちごです（ヒント：このページにもあります）
- 日本の国技。土俵の上で二人が組み合い勝負を争う
- 玄関や部屋の入り口などに置き、履物の泥を拭うための敷物
- ダイズやアズキなどの総称。また、その実のこと
- 書籍や書物のこと。絵〇〇、脚〇〇

〈応募方法〉

県ホームページ「ひばり2月号クロスワードパズル応募ページ」からご応募いただくか、はがきに①答え②郵便番号③住所④氏名⑤年齢⑥電話番号⑦ひばり2月号の感想をお書きの上、〒310-8555（住所不要）茨城県プロモーション戦略チームクロスワードパズル係へ（応募は1人1回まで）

2月19日（火）締め切り（消印有効）

ひばり 2月号 クロスワードパズル 応募

- 当選者の発表は賞品の発送をもって代えさせていただきます。
- ご応募いただいた個人情報は、賞品の発送にのみ使用させていただきます。
- 頂いたご感想は「ひばり」の紙面に掲載させていただくことがありますので、ご了承ください。

次回「ひばり」3月号の新聞折り込みは2月24日（日）です。